



# CĒSU NOVADA PAŠVALDĪBA

## CĒSU NOVADA DOME

Reģ. Nr. 90000031048, Raunas iela 4, Cēsis, Cēsu novads, LV-4101

Tālrunis: 64161800; dome@cesunovads.lv

www.cesunovads.lv

PROJEKTS

LĒMUMS

Cēsis, Cēsu novadā

20.06.2024.

Nr. \_\_

### Par grozījumiem lokālplānojuma izstrādes darba uzdevumā jaunveidojamo ielu sarkano līniju noteikšanai Drabešu pagasta Ieriķu ciemā

Cēsu novada dome 2023. gada 28. decembrī pieņēma lēmumu Nr. 681 par lokālplānojuma izstrādi teritorijai, kas ietver šādus īpašumus Ieriķos, Drabešu pagastā: "Noriņas" ar kadastra numuru 42460070042 (privātīpašums), "Jaunnoriņas" ar kadastra numuru 42460070038 (privātīpašums), "Kārkli" ar kadastra numuru 42460070231 (pašvaldības īpašums), "Dikiji" ar kadastra numuru 42460070232 (pašvaldības īpašums), "Neimanīši" ar kadastra numuru 42460070230 (privātīpašums), "Pārslas" ar kadastra numuru 42460070229 (privātīpašums), "Trafopurvs" ar kadastra numuru 42460070224 (pašvaldības īpašums) ar mērķi pilnveidot Ieriķu ciema jaunveidojamo ielu tīklu, nosakot ielu sarkanās līnijas un precizēt funkcionālo zonējumu lokālplānojuma teritorijā esošajos īpašumos.

Lokālplānojuma izstrādes procesā tika pieprasīti un saņemti nosacījumi no ieinteresētajām institūcijām, tai skaitā no Dabas aizsardzības pārvaldes, kas savos nosacījumos norāda, ka saskaņā ar Pārvaldes dabas datu pārvaldības sistēmā "Ozols" (turpmāk DDPS "Ozols") publicēto informāciju (dati skatīti 2024. gada 19. janvārī), Lokālplānojuma teritorijā ir reģistrēti vairāki Eiropas Savienības nozīmes īpaši aizsargājami biotopi – *Sugām bagātas ganības un ganītas pļavas 6270\**, *Mitri zālāji periodiski izžūstošās augsnēs 6410*, *Upju straujtecēs un dabiski upju posmi 3260*, *Minerālvienību bagāti avoti un avotu purvi 7160*, Avoti kas izgulsnē avotkalņus 7220\*, *Smilšakmens atsegumi 8220* un *Nogāžu un gravu meži 9180\**. Saskaņā ar Ministru kabineta 2017. gada 20. jūnija noteikumu Nr. 350 "Noteikumi par īpaši aizsargājamo biotopu veidu sarakstu" 1. punktu un šo noteikumu pielikumu visi augstāk minētie biotopi ir Latvijā īpaši aizsargājami. Administrācijas ieskatā, ņemot vērā visu iepriekš minēto, pašreizējais Lokālplānojuma risinājums ir pretrunā ar dabas aizsardzību regulējošo normatīvo aktu prasībām un GNP kā īpaši aizsargājamas teritorijas izveidošanas mērķi.

Ņemot vērā Dabas aizsardzības pārvaldes sniegtos nosacījumus, nepieciešams veikt grozījumus iepriekš apstiprinātajā Lokālplānojuma Darba uzdevumā (turpmāk DU). Pamatojoties uz Teritorijas attīstības plānošanas likuma 12. panta 3. daļu un 24. pantu, kā arī Ministru kabineta noteikumu Nr. 628 "Noteikumi par pašvaldību teritorijas attīstības plānošanas dokumentiem" 2. p., kā arī 3.4. un 5.2. nodaļās noteikto, saskaņā ar Cēsu novada domes Uzņēmējdarbības un attīstības komitejas 30.05.2024. atzinumu (protokols Nr. 6), Cēsu novada dome nolemj:

1. Veikt grozījumus DU 2. punktā, papildinot to ar apakšpunktu 2.3., kurā rosināt funkcionālā zonējuma maiņu zemes vienībai "Noriņas" (Kad. Nr. 4246 005 0042), "Jaunnoriņas" (Kad. Nr. 42460070038), "Kārkli" (Kad. Nr. 4246 007 0231) un "Dikiji" (Kad. Nr. 4246 007 0232), no savrupmāju apbūves teritorijas funkcionālās zonas uz Lauksaimniecības teritorijas funkcionālo zonu, jo šo teritoriju lielāko daļu apgrūtinā īpaši aizsargājami biotopi.;
2. Veikt grozījumus DU punktā 3. punktā, precizējot grafiskā pielikuma attēlus Nr. 1 un Nr. 2;
3. Apstiprināt Lokālplānojuma DU jaunā redakcijā atbilstoši pielikumam;
4. Lokālplānojuma DU grozījumus ievietot Teritorijas attīstības plānošanas informācijas sistēmā
5. (TAPIS), kā arī nosūtīt Lokālplānojuma ierosinātajiem.

Sagatavoja: A.Vaska

## DARBA UZDEVUMS

### Lokālpilnojumā izstrādei jaunveidojamo ielu sarkano līniju noteikšanai Drabešu pagasta Ieriķu ciemā, Cēsu nov.

#### 1. Lokālpilnojumā izstrādes pamatojums

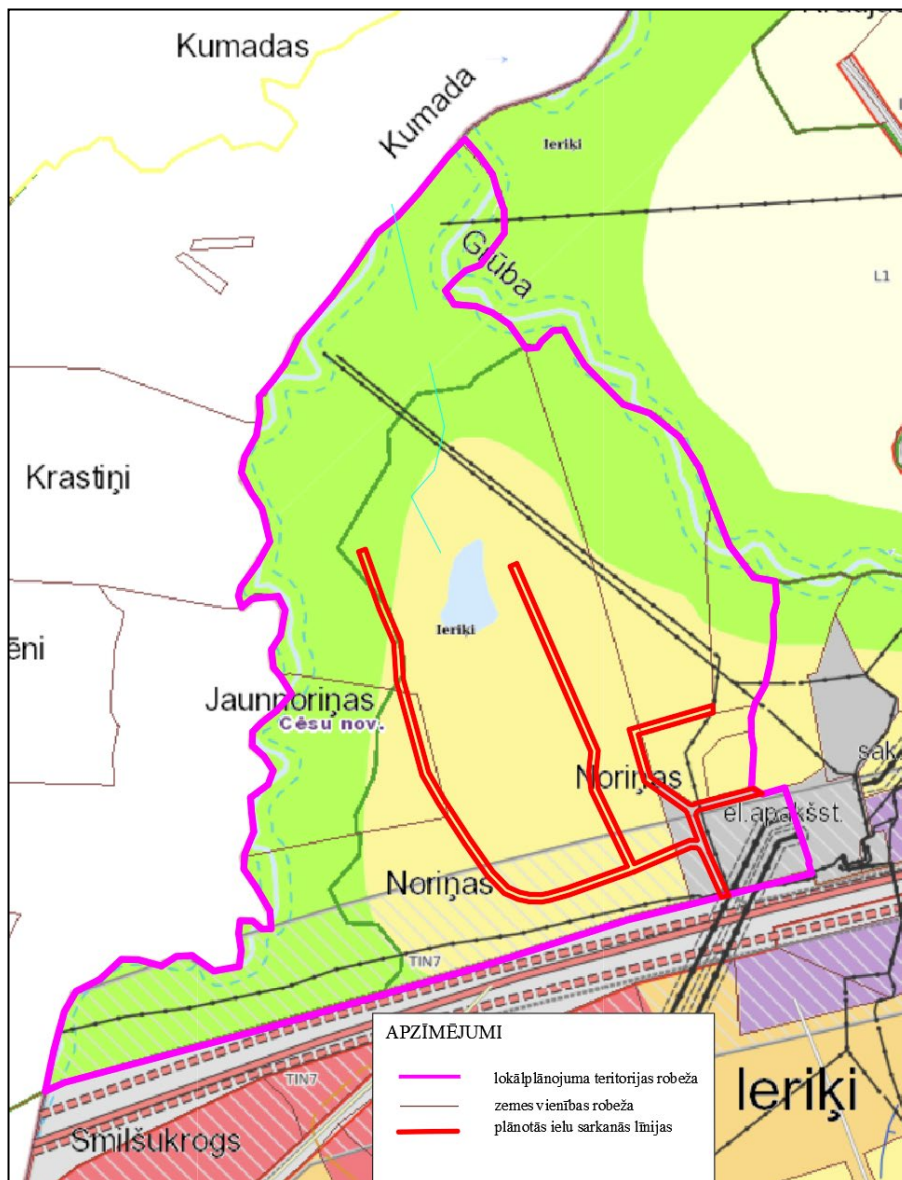
- 1.1. Teritorijas attīstības plānošanas likuma 12.panta pirmo daļu, 28. panta pirmo un trešo daļu;
- 1.2. Aizsargjoslu likumu;
- 1.3. Ministru Kabineta 14.10.2014. noteikumi Nr.628 „Noteikumi par pašvaldību teritorijas attīstības plānošanas dokumentiem” 38. punktu, 36.5. apakšpunktu, 34., 36., 37., 75. un 78.punktu;
- 1.4. Ministru kabineta 30.04.2013. noteikumiem Nr.240 “Vispārīgie teritorijas plānošanas, izmantošanas un apbūves noteikumi”;
- 1.5. Cēsu novada Ilgtspējīgas attīstības stratēģija 2021.-2027.gadam;
- 1.6. Amatas novada teritorijas plānojums 2014. – 2025. gadam (spēkā saskaņā ar Cēsu novada domes 19.05.2022. lēmumu Nr.263 “Par Cēsu novada teritorijas plānojumu darbības perioda pagarināšanu”)
- 1.7. Pamatojoties uz Cēsu novada Amatas apvienības pārvaldes un nekustamā īpašuma “Noriņas”, Ieriķos, Drabešu pagastā ar kadastra numuru 42460070042 īpašnieku ierosinājumu.

#### 2. Lokālpilnojumā izstrādes mērķis

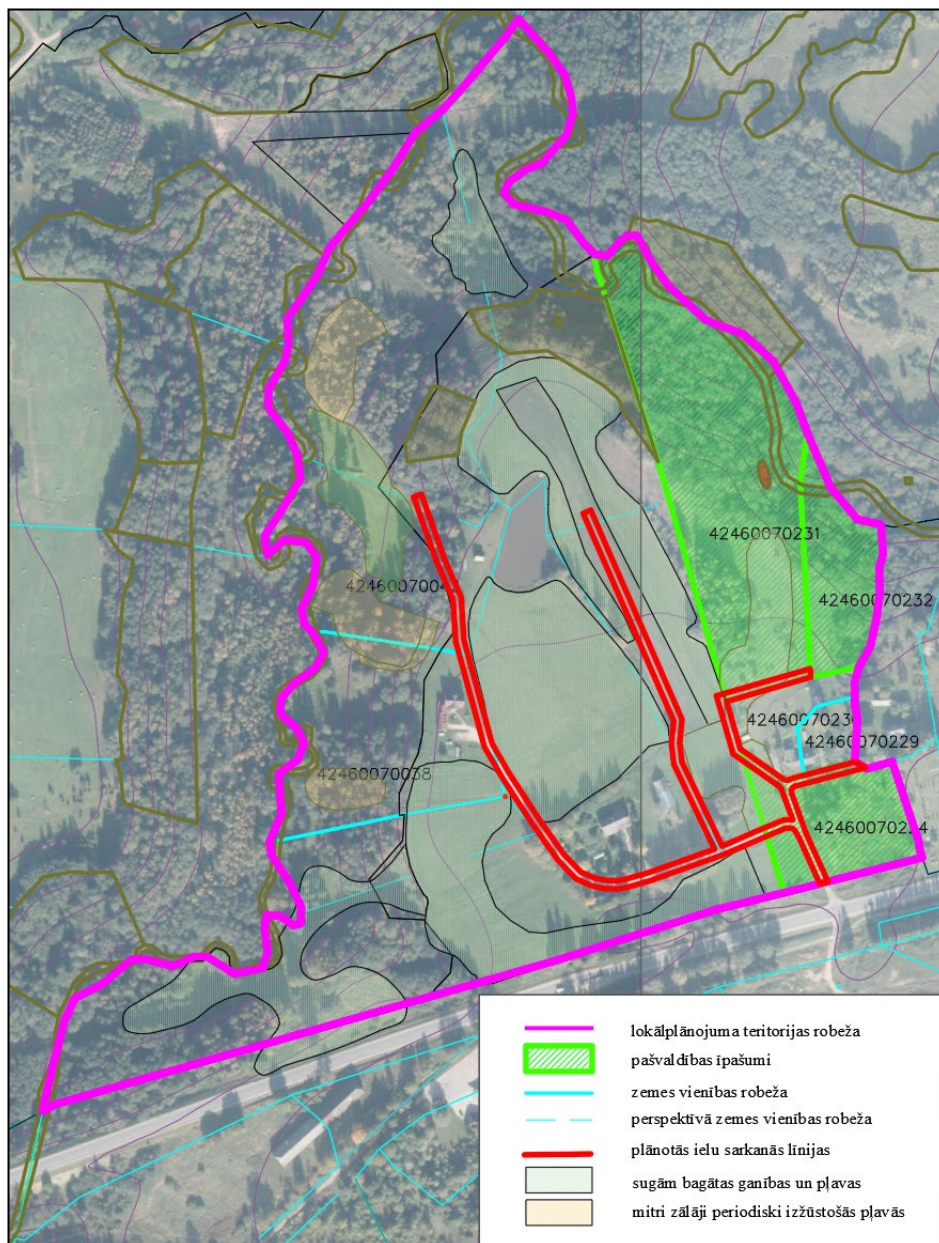
- 2.1. Pilnveidot Cēsu novada Ieriķu ciema jaunveidojamo ielu tīklu, un ar to saistītās ielu sarkanās līnijas atbilstoši izmantotās topogrāfiskās pamatnes mēroga noteiktībai, ņemot vērā fizisko personu un Drabešu pagasta pārvaldes iesniegtos priekšlikumus, un ievērojot vienota ielu tīkla izveides principus;
- 2.2. Noteikt “plānotās” sarkanās līnijas jaunu pašvaldības ielu noteikšanai lokālpilnojumā teritorijā, lai nodrošinātu teritorijas turpmāku attīstību un piekļuvi īpašumiem.
- 2.3. Veikt funkcionālā zonējuma maiņu zemes vienībai “Noriņas” (Kad. Nr. 4246 005 0042), “Jaunnoriņas” (Kad. Nr. 42460070038), “Kārkli” (Kad. Nr. 4246 007 0231) un “Dikiji” (Kad. Nr.4246 007 0232), no savrupmāju apbūves teritorijas funkcionālās zonas uz lauksaimniecības teritorijas funkcionālo zonu.

#### 3. Lokālpilnojumā teritorija

Lokālpilnojumā teritorijā ietilpst zemes vienība “Noriņas”, Ieriķi, Drabešu pag., Cēsu nov. (kadastra apzīmējums 42460070042), “Jaunnoriņas”, Ieriķi, Drabešu pag., Cēsu nov. (kadastra apzīmējums 42460070038), “Kārkli”, Ieriķi, Drabešu pag., Cēsu nov. (kadastra apzīmējums 42460070231), “Dikiji”, Ieriķi, Drabešu pag., Cēsu nov. (kadastra apzīmējums 42450070232), “Neimanīši”, Ieriķi, Drabešu pag., Cēsu nov. (kadastra apzīmējums 42460070230), “Pārslas”, Ieriķi, Drabešu pag., Cēsu nov. (kadastra apzīmējums 42460070229), “Trafopurvs”, Ieriķi, Drabešu pag., Cēsu nov. (kadastra apzīmējums 42460070224). Lokālpilnojumā teritorijas platība ~ 229301 m<sup>2</sup> (sk. attēlu Nr.1 un Nr.2).



Attēls Nr.1. Amatas novada teritorijas plānojuma funkcionālā zonējuma



Attēls Nr.2. Lokālpārvaldes teritorija uz kadastra un ortofoto pamatnes

#### 4. Lokālpārvaldes izstrādes uzdevumi

- 4.1. Sniegt pamatojumu teritorijas plānojuma grozījumu nepieciešamībai;
- 4.2. Lokālpārvaldes izstrādē risināt:
  - 4.2.1. Identificēt teritorijas, kur nepieciešams plānot jaunas ielas;
  - 4.2.2. Izvērtēt saņemto fizisko personu un pagasta pārvaldes iesniegtos priekšlikumus ielu sarkano līniju un ielu tīkla noteikšanai, ņemot vērā: zemes gabalu robežas, zemes gabaliem noteiktos apgrūtinājumus un esošās inženierkomunikācijas, nekustamo īpašumu piederību, ilgtermiņā paredzamo infrastruktūras novietojumu, kā arī zemes gabalu funkcionālo zonējumu un to turpmākās izmantošanas iespējas;
  - 4.2.3. Precizēt Teritorijas izmantošanas un apbūves noteikumus autotransporta infrastruktūras objektu teritoriju funkcionālajai zonai un transporta infrastruktūras izveidei, ciktāl tas saistīts ar lokālpārvaldes izstrādes uzdevumiem;
  - 4.2.4. Izstrādāt vispārīgus nosacījumus lietus ūdeņu novadīšanas sistēmu izvēlei konkrētās teritorijās, paredzot ilgspējīgus lietus ūdeņu apsaimniekošanas risinājumus;
  - 4.2.5. Noteikt citus apgrūtinājumus ielu sarkano līniju robežās.

- 4.3. Lokālpilnojumā izstrādes gaitā, sagatavot pārskatu par lokālpilnojumā izstrādes procesu, veikt sabiedrības līdzdalības nodrošināšanas pasākumus, tai skaitā izskatīt saņemtos iesniegumus par lokālpilnojumā, piedalīties un protokolēt sabiedriskās apspriedes un citas darba gaitā nepieciešamās sanāksmes, apkopot to rezultātus un precizēt lokālpilnojumā.
- 4.4. Izstrādātā lokālpilnojumā risinājumi tiks integrēti jaunajā Cēsu novada teritorijas pilnojumā (plānots izstrādāt 2024./2025.gadā), kas ir ilgtermiņa teritorijas pilnošanas dokuments, un pēc tā apstiprināšanas un spēkā stāšanās tas kļūs par pamatu turpmākai teritorijas attīstībai un labiekārtošanai.

**5. Lokālpilnojumā saturs,** saskaņā ar Ministru kabineta 14.10.2014. noteikumu Nr.628 „Noteikumi par pašvaldību teritorijas attīstības pilnošanas dokumentiem” 3.4. nodaļa prasībām:

5.1. Paskaidrojuma raksts:

- 5.1.1. lokālpilnojumā izstrādes mērķis un uzdevumi,
- 5.1.2. lokālpilnojumā izstrādes pamatojumu, risinājumu aprakstu un tā saistību ar piegulošajām teritorijām,
- 5.1.3. lokālpilnojumā atbilstību Cēsu novada ilgtermiņa attīstības stratēģijai 2021.-2027.gadam,
- 5.1.4. piekļuves nodrošinājuma risinājumus atbilstoši funkcionāli saistīto teritoriju attīstības vajadzībām,
- 5.1.5. paskaidrojums par lokālpilnojumā īstenošanu.

5.2. Grafiskā daļa;

- 5.2.1. Detalizēti teritorijas pilnojumā noteikto funkcionālo zonējumu un tajā atļautos izmantošanas veidus;
- 5.2.2. Precizēt teritorijas pilnojumā funkcionālā zonējuma robežas;
- 5.2.3. teritorijas pilnojumā funkcionālās izmantošanas plāns, kurā attēlo:
  - 5.2.3.1. pilnojumā zemes vienību robežas, nekustamā īpašuma lietošanas mērķu (NĪLM) priekšlikumus un adresācijas priekšlikumus;
  - 5.2.3.2. pilnojumā satiksmes infrastruktūras izvietojumu nosakot ielu sarkanās līnijas. Jāparedz perspektīvo lokālpilnojumā paredzēto ielu un ceļu saslēgums ar esošo ielu tīklu;
  - 5.2.3.3. jāattēlo apgrūtinātās teritorijas un objektu aizsargjoslas, kas skar pilnojamā teritoriju;
- 5.2.4. cita informācija pēc nepieciešamības, piemēram, inženierkomunikāciju risinājumus, pilnojumā apbūves izvietojumu utml.;

5.3. Teritorijas izmantošanas un apbūves noteikumi;

- 5.3.1. detalizētas prasības teritorijas izmantošanai funkcionālajās zonās;
- 5.3.2. teritorijas atļautie izmantošanas veidi, prasības teritorijas izmantošanai, aprobežojumi, nosacījumi un apbūves parametri saskaņā ar novada ilgtermiņa attīstības stratēģiju;
- 5.3.3. īpašas prasības teritorijas izmantošanai, ja attiecināms;
- 5.3.4. citas prasības, aprobežojumus un nosacījumus ņemot vērā pilnojamās teritorijas īpatnības, specifiku un izstrādes uzdevumus;
- 5.3.5. prasības lokālpilnojumā īstenošanai.
- 5.3.6.

5.4. Pārskatā par lokālpilnojumā izstrādi ietver:

- 5.4.1. Cēsu novada domes lēmumi par:
  - 5.4.1.1. lokālpilnojumā uzsākšanu, izstrādes vadītāja apstiprināšanu, lokālpilnojumā uzdevuma apstiprināšanu,
  - 5.4.1.2. par lokālpilnojumā publiskās apspriedes uzsākšanu un nodošanu atzinumu saņemšanai,
  - 5.4.1.3. par lokālpilnojumā projekta galīgās redakcijas apstiprināšanu;
- 5.4.2. darba uzdevums lokālpilnojumā izstrādei;
- 5.4.3. institūciju izsniegtie nosacījumi (tehniskie noteikumi) lokālpilnojumā izstrādei;



- 5.4.4.institūciju izsniegtie atzinumi un saskaņojumi lokālpilānojuma projekta atbilstībai izsniegtajiem tehniskajiem noteikumiem;
- 5.4.5.priekšlikumi, kas saņemti, uzsākot lokālpilānojuma izstrādi, un publiskās apspriešanas materiāli;
- 5.4.6.ziņojums par vērā ņemtajiem un noraidītajiem priekšlikumiem un iebildumiem;
- 5.4.7.ziņojums par institūciju nosacījumu ievērošanu;

**6. Institūcijas, no kurām pieprasāma informācija un/vai nosacījumi lokālpilānojuma izstrādei un, ja nepieciešams, atzinumi par lokālpilānojumu:**

- 6.1. AS Sadales tīkls;
- 6.2. Valsts vides dienests Vidzemes reģionālā vides pārvalde;
- 6.3. Dabas aizsardzības pārvalde;
- 6.4. Veselības inspekcija
- 6.5. Valsts Zemes dienesta Vidzemes reģionālā nodaļa;
- 6.6. SIA Tet;
- 6.7. VAS Latvijas valsts ceļi;
- 6.8. AS Augstsprieguma tīkls;
- 6.9. Citas institūcijas;
- 6.10. Saņemt Vides Pārraudzības valsts biroja lēmumu par stratēģiskās ietekmes uz vidi novērtējuma procedūras piemērošanas nepieciešamību.

**7. Lokālpilānojuma noformēšana:**

- 7.1. Lokālpilānojums sagatavojams atbilstoši MK noteikumu Nr.628 6.punktā noteiktajām prasībām.

**8. Prasības sabiedrības līdzdalības nodrošināšanai lokālpilānojuma izstrādes procesā**

- 8.1. Paziņojumu par lokālpilānojuma izstrādes uzsākšanu ievietot Cēsu novada tīmekļa vietnē [www.cesis.lv](http://www.cesis.lv), publicēt pašvaldības informatīvajā izdevumā „Cēsu novada vēstis”, nosūtīt to nekustamo īpašumu īpašniekiem (tiesiskajiem valdītājiem), kuru īpašumā (valdījumā) esošie nekustamie īpašumi robežojas ar lokālpilānojuma teritoriju, kā arī izziņot citos sabiedrībai pieejamos veidos;
- 8.2. Pēc atbilstoša domes lēmuma paziņojumu par lokālpilānojuma redakcijas publisko apspriešanu, kas ilgst ne mazāk par četrām nedēļām, ievietot Cēsu novada tīmekļa vietnē [www.cesis.lv](http://www.cesis.lv), publicēt pašvaldības informatīvajā izdevumā „Cēsu novada vēstis” tuvākajā numurā, nosūtīt to nekustamo īpašumu īpašniekiem (tiesiskajiem valdītājiem), kuru īpašumā (valdījumā) esošie nekustamie īpašumi robežojas ar lokālpilānojuma teritoriju, kā arī izziņot citos sabiedrībai pieejamos veidos. Paziņojumā norādīt:
  - 8.2.1. Cēsu novada domes lēmumu par lokālpilānojuma nodošanu publiskajai apspriešanai;
  - 8.2.2. lokālpilānojuma redakcijas publiskās apspriešanas termiņu;
  - 8.2.3. vietu, kur noteiktā laikā var iepazīties ar lokālpilānojuma redakciju;
  - 8.2.4. paredzētos sabiedrības līdzdalības pasākumus un to norises vietu un laiku;
  - 8.2.5. apmeklētāju pieņemšanas un rakstisko priekšlikumu iesniegšanas vietu un laiku.
- 8.3. Paziņojumu par lokālpilānojuma apstiprināšanu ievietot Cēsu novada tīmekļa vietnē [www.cesis.lv](http://www.cesis.lv), publicēt pašvaldības informatīvajā izdevumā „Cēsu novada vēstis” un laikrakstā, kā arī izziņot citos sabiedrībai pieejamos veidos.